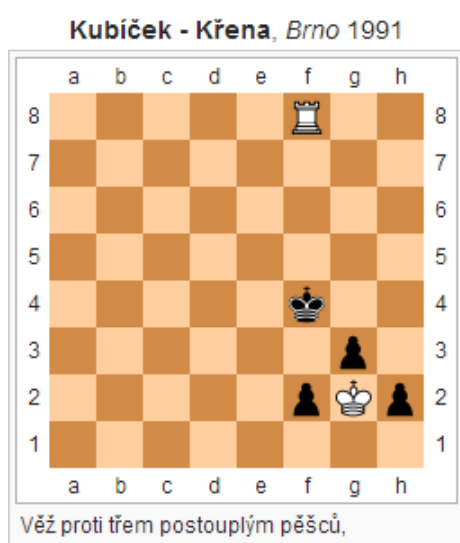


ZAJÍMAVÉ KONCOVKY

Předně chci v tomto prvním čísle vyjasnit, že forma tréninku v Čelákovících se jednak úplně neosvědčila a jednak ve školním roce 2014-15 plánují velké změny. Tak doufám, že se na nich budete podílet.

Na posledním tréninku jsme se seznamovali s obecnými myšlenkami koncovek. Rozhodl jsem se v tomto tématu navázat. Čili pro ty věčné začátečníky bude nutné sáhnout do šuplíku, pro ty ostatní bude vhodné trošku přemýšlet. A abych vás moc nenapínal, tak teorie nebude mnoho, jen bych rád, abyste se procvičili.

Teorie:



Pozici na diagramu jsem v minulosti již ukázal, stalo se to v rapidu.

Černí tři pěšci nemají daleko k proměně. Na stranu druhou tu je dobře umístěný bílý král a hlavně dlouhonohá věž. Nabízí se otázka, zda stojí lépe bílý (čili zda dobude pěšce) nebo černý (zda alespoň jednoho pěšce protlačí v dámu). Partie skončila remízou.

1. ... Ke3 2. Ve8+ (2. Vf3+?! Ke2 3. Vxg3?? [např. 3. Kh1 Kxf3 pat; 3. Vf8 h1D+ 4. Kxh1 f1D+ 5. Vxf1 Kxf1 pat] h1D+ 0-1) **Kd2 3. Vd8+ Ke1 4. Ve8+** s věčným šachem. Mým snem bylo odlákat krále až na sloupec *a*, ale tam soupeř nějak nešel. Vzhledem k hrozbě oběti jednoho z pěšců (*h* nebo *f*) nebylo možné partii vyhrát. Pokud se černý dá na cestu k věži (např. po ose *Kg5-f6-g7*), má bílý ve vhodný moment možnost

přesunu na třetí nebo čtvrtou řadu (na pole *f4* nebo *h4*) a případně zpět. Jiná cesta by byla dost nebezpečný experiment bílého.

Ovšem i černý může uklouznout – pokud by chtěl jít k věži na osmou řadu a v okamžiku jejího napadení by byla na sloupci *a* až *d*, může se přesunout na první řadu a následně král dobere pěšce *g3* a partii vyhraje. Podrobně to vysvětlovat nebudu, věřím, že si to sami vyzkoušíte. Navíc (a to je důvod, proč jsem začal tímto) jsem objevil studiovou pozici, která částečně s podobnými motivy pracuje, viz níže.

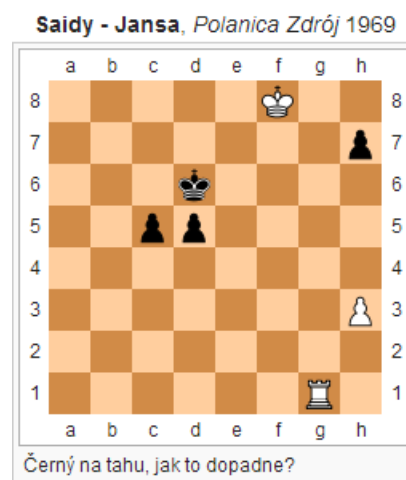
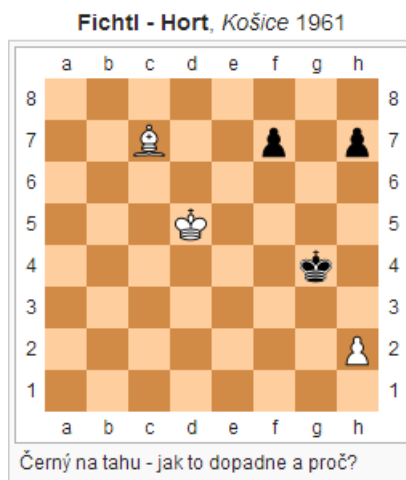
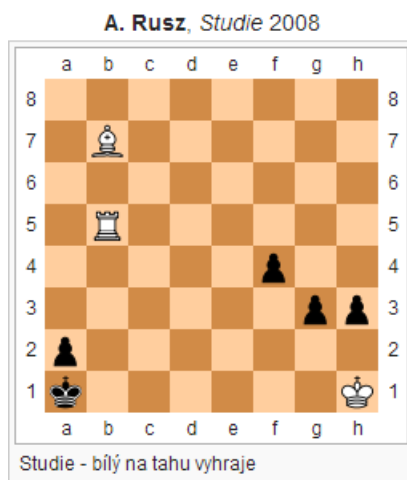
To bylo dnes všechno z teorie. Protože se zde věnujeme formě e-lerningové, v rámci atraktivity bude v oddíle praxe zavedena soutěž. Doufám, že si příklady řádně promyslíte a do 28.9.2014 mi případně doručíte své výsledky (nejlépe mailem na robert.kubicek@seznam.cz), abych mohl soutěž vyhodnotit.

Uvidíme, jak se rozběhne tento kurz, ale vzhledem k tomu, že se mi přihlásili již zájemci z Brna, tak věřím, že se najde aspoň 8-10 zájemců a soutěž bude mít smysl.

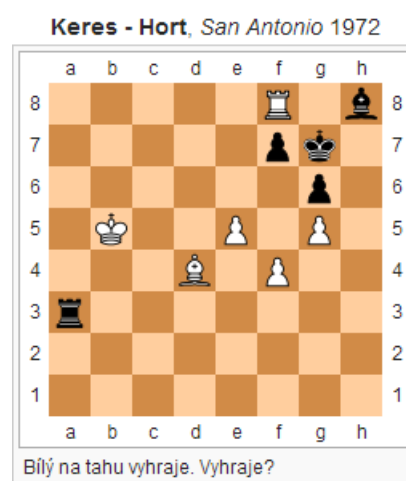
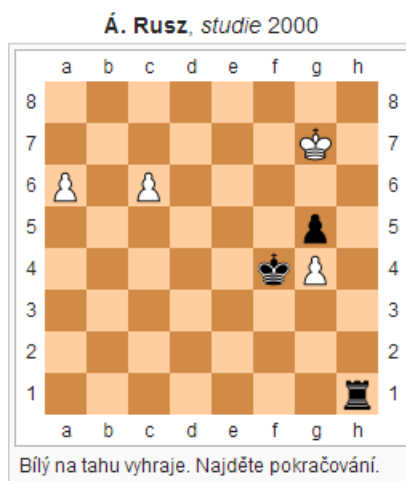
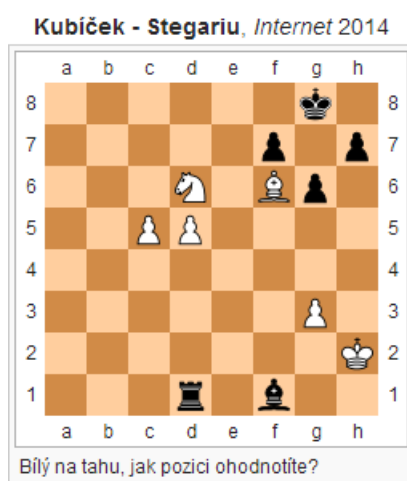
ČeLern 01/2014 – zajímavé koncovky

Procvičování:

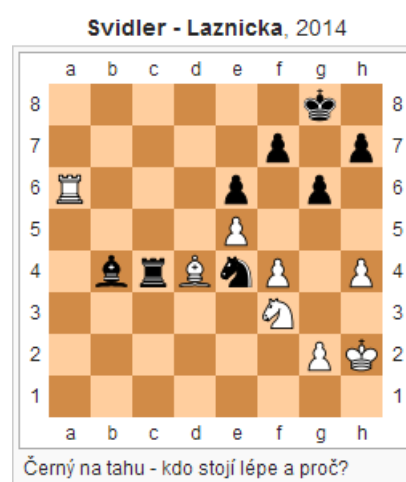
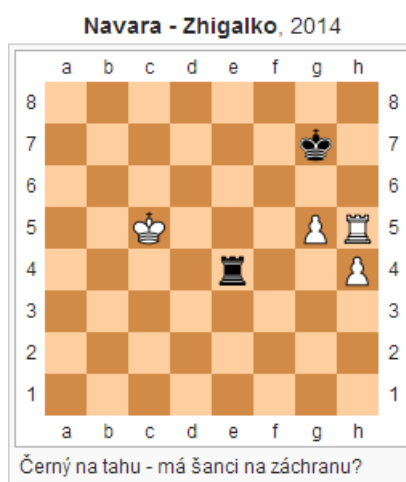
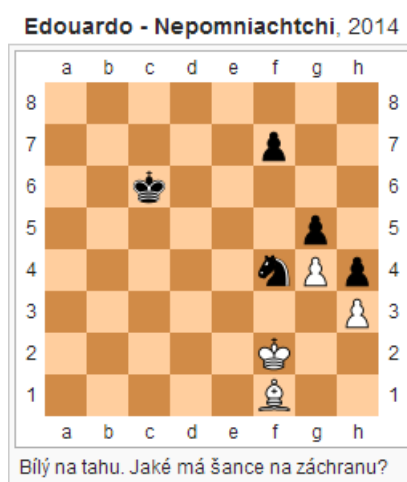
Obrázky 1 až 3 jsou na rozcvičení poměrně těžké, dejte si pozor.



Obrázky 4 až 6 po rozcvičce nebudou již tak těžké – proto svůj názor podložte variantou.



Obrázky 7 až 9 jsou čerstvé - z olympiády. I tady zkuste popřemýšlet a napsat Vaši variantu.



Přeji příjemnou zábavu při hledání řešení.