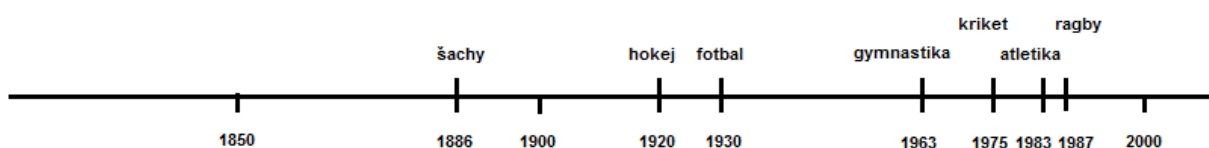


# HISTORIE MISTROVSTVÍ SVĚTA

Asi není těžké přijmout fakt, že šachy jsou na světě velmi dlouho. Nebudeme se zabývat historií od předchůdce šachu, tj. čaturangy, resp. šatrandže. To bychom se dostali totiž dost možná i do minulého letopočtu. Moderní šach v dnešní podobě je ale poměrně dobře znám již z dob středověku. Což možná někoho trochu překvapí.



A jak to už tak bývá, když je nějaká disciplína poměrně hodně rozšířena, lidé mají tendenci se poměřovat. Zkusme se nejprve podívat na porovnání některých lidských odvětví, kde lidé začali s poměřováním na nejvyšší úrovni.



Většina šachistů asi uhadne, že šachy jsou v tomto ohledu nejstarší, ale ragby jako nejmladší nikdo netrefí.

Asi se trochu podíváte, jak průkopnické šachy jsou a byly. A možná namítnete, že kdo ví, jaké úrovně ale v té době to mistrovství světa bylo. Na to je jeden vážný argument – v roce 1886 bylo první oficiální mistrovství světa v šachu mezi tehdy obecně uznávanými mistry. Ale již před nimi byli mistři, kteří by většinu z šachistů porazili i dnes. A historicky o nich máme velmi cenné údaje.

Podívejme se na nejvýznamnější hráče své doby:

Luiz Ramirez de Lucena (1465-1530) – španělský kněz a spisovatel

Gioacchino Greco (1600-1634) – italský mistr a teoretik – *italská hra, vídeňská hra, královský gambit*

Francois-André Philidor (1747-1795) – francouzský šachista a hudební skladatel (1)

Luis de La Bordonnais (1797-1840) – francouzský profesionální šachista, šlechtic (2)

Howard Staunton (1810-1874) – anglický mistr, novinář a myslitel (3)

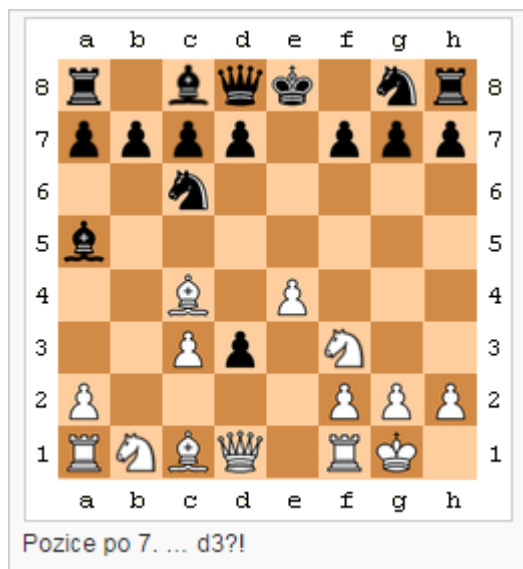
Adolf Anderssen (1818-1879) – pruský mistr, profesor matematiky (4)

Paul Morphy (1837-1884) – americký mistr a neúspěšný advokát (5)

Některé partie uvedených mistrů vám jsou jistě známy, zkusme se zaměřit na pár partií, které jistě mohou sloužit k poučení i zábavě.

### **Anderssen – Dufresne**, Berlín 1952

**1. e4 e5 2. Jf3 Jc6 3. Sc4 Sc5 4. b4** Tehdy populární Evansův gambit. **Sxb4 5. c3 Sa5 6. d4 exd4 7. O-O d3?**

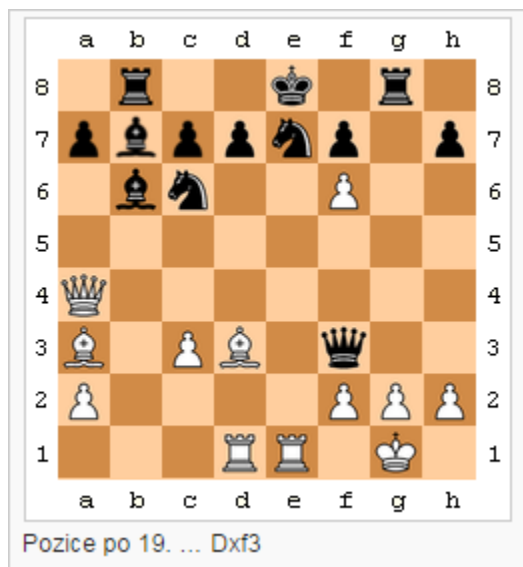


V pozici na diagramu je patrné, že černý se snaží vrátit jednoho z obětovaných pěšců s tím, že zbrzdí útok bílých figur, což ovšem bílý nemusí vůbec řešit a pěšec zůstane řadu tahů mimo zájem obou stran.

Tah d3 není možné doporučit, lepší je pokusit se o co nejrychlejší přesun krále do bezpečí (například manévrem Jge7 a následnou rošádou). Po zvoleném tahu bude pokračovat útok na krále po diagonále a2-f7 a sloupci e. Rovněž některé z figur zůstanou poměrně dlouho v roli statistů.

Důležitým faktorem je šachový romantismus, který tou dobou vrcholil a Anderssen patřil k jeho vrcholným představitelům.

**8. Db3 Df6 9. e5!? Dg6 10. Ve1 Jge7 11.Sa3?! b5? 12. Dxb5 Vb8 13. Da4 Sb6 14. Jbd2 Sb7? 15. Je4 Df5? 16. Sxd3 Dh5 17. Jf6+? gxf6 18. exf6 Vg8 19. Vad1 Dxf3?**



Léčka, do které se černý lapil. Pozice bílého nebyla v tuto chvíli tak jednoznačná, pokud by černý hrál přesnější Dh3. Na první pohled se zdá, že brání figury a hrozba jednotahového matu musí být přece výhodnější pro černého než pouhá hrozba matu. Problém pozice černého v tuto chvíli tkví v tom, že černá dáma nekryje klíčové pole a tedy umožňuje velmi pěknou kombinaci s matovým závěrem.

Po správném tahu Dh3 by se musel bílý aktivně bránit tahem g3 a je to naopak černý, kdo může kombinovat (Vxg3+). Přesto by při správné hře měl bílý výhodu.

**20. Vxe7+!! Jxe7 21. Dxd7+! Kxd7 22. Sf5+ Ke8 23. Sd7+ Kf8 24. Sxe7# 1-0**

Jak bylo zmíněno, Anderssen reprezentoval šachový romantismus. Ale zkuste se zamyslet nad tím, zda byste viděli správnou obranu některých tahů.