

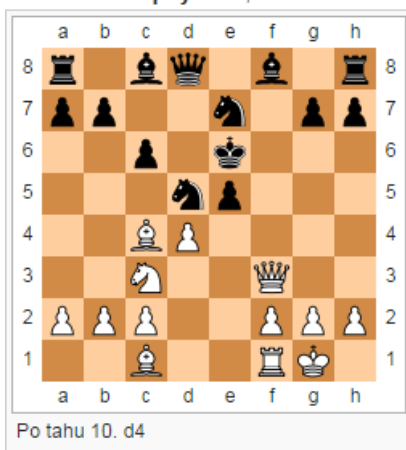
HISTORIE MS – PAUL MORPHY

Paul Morphy ve světě vrcholového šachu nefiguroval příliš dlouho, asi jen rok a půl. Toužil po oficiálním měření sil s Howardem Stauntonem, ale ten se utkání vyhýbal. To bylo v letech 1857-1859. Morphy podnikl náročnou cestu do Evropy a Velké Británie, kde odehrál řadu vynikajících partií s neuvěřitelnými výsledky. Je podstatné si uvědomit, že nebyl jen mistrem taktiky, ale vynikal i pozičním citem. Dá se říct, že zásadně reformoval šachové myšlení. Osobně měl ovšem smůlu, že šachy nebyly přijímány jako plnohodnotné zaměstnání a (proto) jeho advokátní praxe tedy byla značně neúspěšná. A proto zanevřel i na šachy.

Morphy – NN, New Orleans 1850

1.e4 e5 2.Jf3 Jc6 3.Sc4 Jf6 4.Jg5 d5 5.exd5 Jxd5?! Toto je chybný tah v zahájení Dvou jezdců v obraně, ale bílý musí mít odvahu a schopnost to využít. Ale... **6.Jxf7 Kxf7 7.Df3+ Ke6 8.Jc3 Jce7 9.O-O c6 10.d4!**

Morphy - NN, 1850



10. ... exd4?! Jedná se o smutné rozhodnutí – bílý nutí černého k jasnému postoji, protože dříve nebo později začne okupovat okolí černého krále.

11.Ve1+ Kd7 Ani Kd6 není o mnoho lepší, protože se do boje může zapojit i černopolný střelec. **12.Jxd5 Jxd5 13.Sxd5 cxd5 14.Dxd5+ Kc7 15.Sf4+ Sd6**

16.Dc5+! Dost možná že tento tah černý prostě neviděl. V tuto chvíli je konec – střelec je ve smrtelné vazbě a král nemá kam ustoupit. **Kb8**

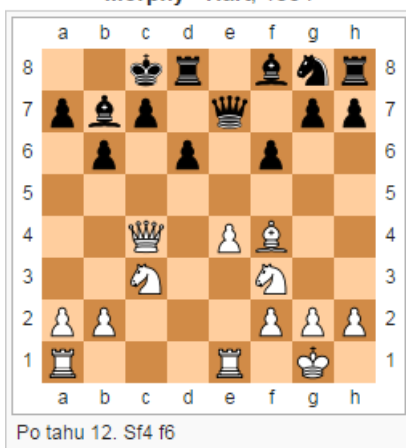
17.Dxd6+ Dxd6 18.Sxd6# Elegantní mat střelcem **1-0**

Morphy – Hart, New Orleans 1854

1.e4 e5 2.Jf3 Jc6 3.d4 Skotská hra. **exd4 4.Sc4** Nakonec tedy Skotský gambit. **d6 5.c3 dxc3 6.Db3**

Pamatujete podobný motiv u Andersena? **De7 7.O-O b6 8.Jxc3 Ja5 9.Db4 Jxc4 10.Dxc4 Sb7** Může se zdát, že černý se zbavil zásadních problémů, ale to není pravda. **11.Ve1 O-O-O 12.Sf4 f6**

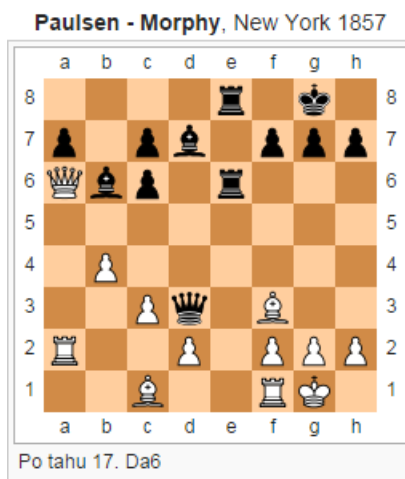
Morphy - Hart, 1854



Slabost pozice černého ilustruje pěšcová struktura a postavení figur černého. **13.Vac1 Kb8 14.Jd5 Sxd5** Teď dojde k úplnému oslabení bílých polí kolem černého krále. A bílého to stálo jen jednoho pěšce. **15.exd5 Dd7 16.Jd4 Je7** Hrozí jednoduché Jc6 v kombinaci s Da6. **17.Vxe7!** Do tohoto tahu si černý mohl myslet, že pozici ustojí. **17. ... Sxe7 18.Da6** Hrozí jednoduché Jc6+ **18. ... c5 19.dxc6 Dc8** Dáma nemá ani jiný ústup **20.c7+ Ka8** Černé figury nemají žádnou souhru, operují na minimálním prostoru. **21.cxd8=D Dxd8 22.Jb5 Db8 23.Vc7** Pozice je neudržitelná. **1-0**

Paulsen – Morphy, New York 1857

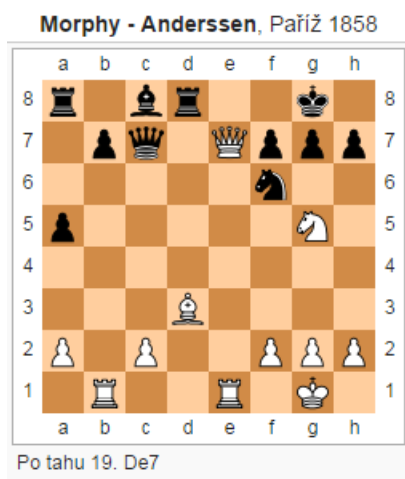
1.e4 e5 2.Jf3 Jc6 3.Jc3 Jf6 4.Sb5 Sc5 5.O-O O-O 6.Jxe5 Ve8 7.Jxc6 dxc6 8.Sc4 b5!? 9.Se2 Jxe4 10.Jxe4 Vxe4
11.Sf3 Ve6 12.c3? Poměrně zásadní omyl – velmi oslabuje bílá pole bílého a zavírá i černopolného střelce.
 Navíc umožňuje opevnit černého v širším centru a velmi pěkně utlačovat krále. **Dd3! 13.b4 Sb6 14.a4 bxa4**
15.Dxa4 Sd7?! 16.Va2? Ovšem toto je osudná chyba bílého. Ignoruje skryté hrozby, nutné bylo **Da6. Vae8**
17.Da6 V tuto chvíli je ovšem již velmi pozdě.



Tady se Paul Morphy zamyslel na asi 12 minut. Zdá se, že bílý pokryl případnou hrozbu braní na f1, ale... **17... Dxf3!!** Rána z druhé strany. **18.gxf3 Vg6+ 19.Kh1 Sh3** Tichý tah, který ovšem zcela eliminuje bílého. Hrozí přesun střelce na diagonálu a8-h1 s matem, obrana 20. Vg1 nefunguje pro Vxg1+ s dalším šachem druhou věží. **20.Vd1 Sg2+ 21.Kg1 Sxf3+ 22.Kf1 Sg2+** Tichý tah 22...Vg2! přináší rychlejší výhru. (Zukertort: 23.Dd3 Vxf2+ 24.Kg1 Vg2+ 25.Kh1 Vg1.) **23.Kg1 Sh3+ 24.Kh1 Sxf2 25.Df1 Sxf1 26.Vxf1 Ve2 27.Va1 Vh6 28.d4 Se3** Bílý vzdal pro těžko krytelnou matovou hrozbu **0-1**

Morphy – Anderssen, Londýn 1858

1.e4 d5 2.exd5 Dxd5 Skandinávská obrana. **3.Jc3 Da5 4.d4 e5** Občas se v nějaké partii hraje, ale není nejlepším pokračováním za černé. **5.dxe5 Dxe5+?!** Asi jste si všimli, že Morphy sám hrává aktivně i dámou a nebojí se obětovat materiál. Tady se jednalo o sedmou partii zápasu mezi Morphyem a Anderssenem a černý chtěl patrně zvrátit děj a zkusí být podobně aktivním. Přesto brzy poznáte rozdíl. **6.Se2 Sb4 7.Jf3 Sxc3+ 8. bxc3 Dxc3+ 9. Sd2 Dc5 10. Vb1 Jc6 11. O-O Jf6 12. Sf4 O-O! 13. Sxc7 Jd4! 14. Dxd4 Dxc7 15. Sd3 Sg4?** Dnes by zkušený hráč zahrál nejspíš h6 a snažil se o vyrovnání, tah Sg4 působí poněkud romanticky. **16. Jg5!** Hrozí jednoduchá Jxh7 a rovněž i Je4 s přechodem do patrně vyhrané koncovky. **16. ... Vfd8?** To je většinou důsledek jednoho špatného rozhodnutí – Anderssen zvolil špatný plán, respektive špatně vyhodnotil možnosti o tah dříve. **17. Db4!** Obě hrozby zůstávají, navíc hrozí přímo braní na b7. **17. ... Sc8 18. Vfe1 a5 19. De7!**



Tady vidíte Morphyho jako стратега. Nehledá za každou cenu obět nebo krásné zakončení. Přitom umí pěkně stupňovat výhodu. Černé figury stojí velmi pasivně a výměna dam pomáhá bílému. Černé figury jsou víceméně odsouzeny do role statistů. **Dxe7 20. Vxe7 Jd5** Zdánlivě vypuzuje věž, ale... **21. Sxh7+ Kh8 22. Vxf7 Jc3 23. Ve1 Jxa2 24. Vf4 Va6** Tak že by se konečně podařilo této věži zapojit do hry? **25. Sd3** Naopak je využita jako dočasný cíl s několika dalšími hrozbami se pozice černého definitivně hroučí. Černý vzdal **1-0**

Pokud bychom měli shrnout život Paula Morphyho, tak to byl fenomén. Již z doby jeho 13 roků jsou

zaznamenány partie, za které by se dnes nestyděli ani mistři dnešní doby. Fenomén nebyl jen v šachu, ale jeho schopnost učení byla neuvěřitelná. Pětileté akademické studium práv zvládnul za dva roky.

Cesta do Evropy byla pro Morphyho velmi náročná (Staunton odmítl cestovat do Ameriky, aby se s Morphyem utkal s tím, že je cesta velmi nákladná a nemůže opustit civilní zaměstnání). Přesto evropské turné mělo velký ohlas v Americe (Amerika jej oslavovala jako svého hrdinu, který je schopen porážet zkušené mistry z Evropy. Nebylo mnoho odvětví, kde se mohla Amerika chlubit, že má vrch nad Evropou.)

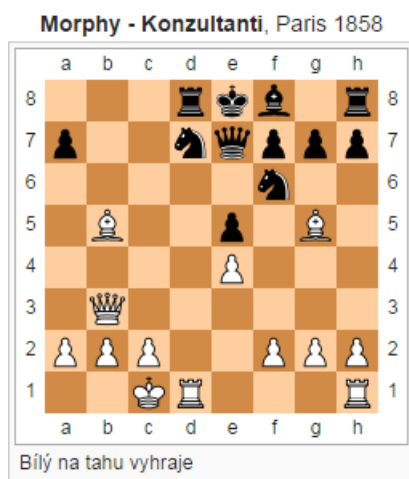
Shrňme si některé zajímavé zápasy a výsledky tohoto mistra:

1857	New York	Thomson, Meek, Lichtenheim, Paulsen	+14	-1	=3	První Americký kongres
1857	New York	Stanley	+4	+0	=1	Handicap
1858	Londýn	Lowenthal	+9	-3	=2	
1858	Londýn	Owen	+5	+0	=2	Handicap
1858	Paříž	Harrwitz	+5	+2	=1	
1858	Paříž	Anderssen	+7	-2	=2	
1859	Paříž	Mongredien	+7	-0	=1	
1859	Londýn	Warell	+7	-2	=0	Handicap
1859	New York	Perrin	+5	-0	=1	Handicap
1859	New York	Thomson	+5	-3	=1	Handicap

K tomu je nutné ještě zmínit například simultánky naslepo, které Morphy uskutečnil s neuvěřitelným výsledkem.

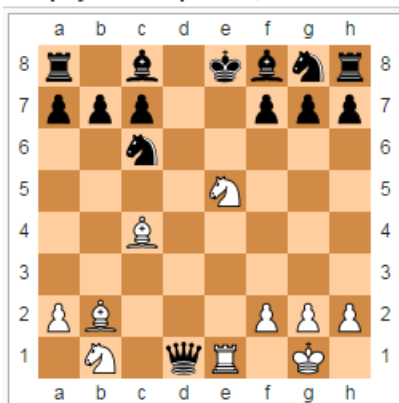
Perlička: Tajně se setkal s Leo Foucaultem a v průběhu návštěvy Foucault popsal tzv. Foucaultův test, což je fyzikální jev popsáný a hojně aplikovaný v astronomii.

Nejznámější pozice:



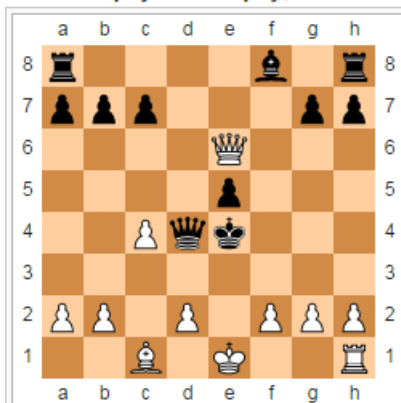
Jedná se o slavnou partii v opeře, kdy soupeři Morphyho byli dva konzultující šlechtici – **vévoda Karl a hrabě Isouard**. Partie pokračovala **13.Vxd7 Vxd7 14.Vd1 De6** (Dáma se snaží ustoupit z vazby, ale je příliš pozdě) **15.Sxd7+ Jxd7 16.Db8+!!** (Jedna z nejkrásnějších obětí dámy v historii šachu – bílému zbývají poslední dvě figury, které se podílejí na matu.) **Jxb8 17.Vd8# 1-0**

Morphy - Le Carpentier, Orleans 1849



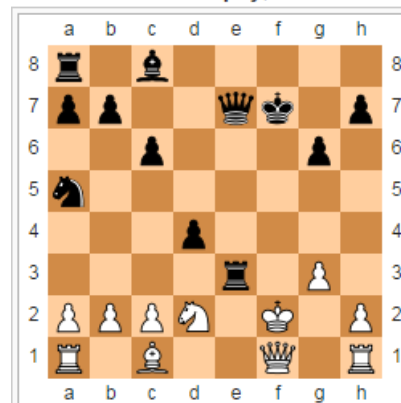
Následovalo 11. Sxf7+ Ke7 a co dál?

Morphy - A. Morphy, 1850



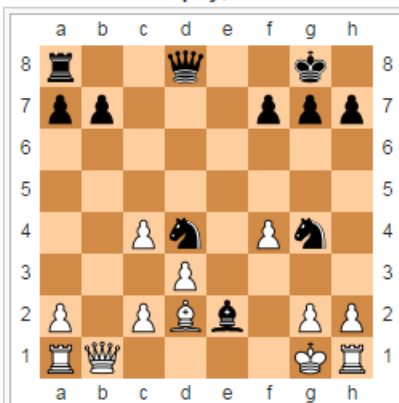
Bílý na tahu - co dál?

Meek - Morphy, 1855



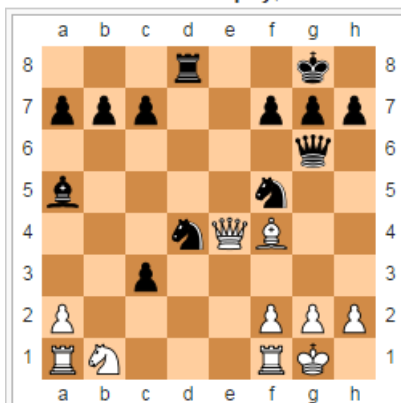
Černý na tahu - jak vyhrát?

Schulten - Morphy, New York 1857



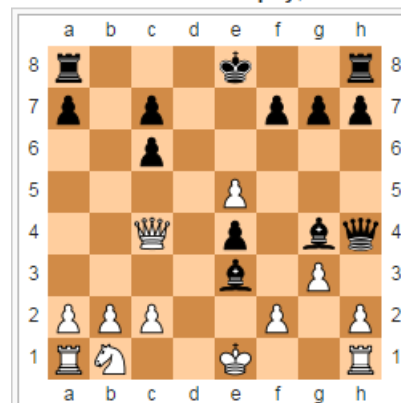
Černý na tahu - jak vyhrát?

Marache - Morphy, 1857



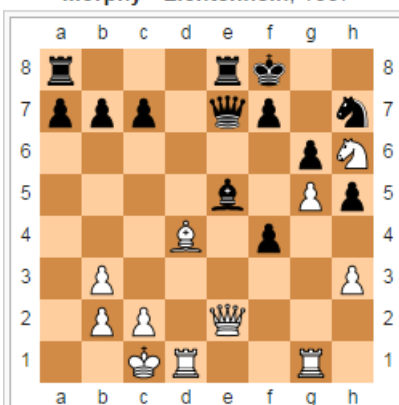
Jste kombinační mistr? ČNT!

Lichtenhein - Morphy, 1857



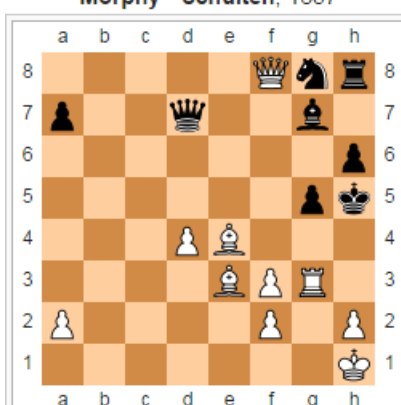
Černý na tahu - vyhraje?

Morphy - Lichtenhein, 1857



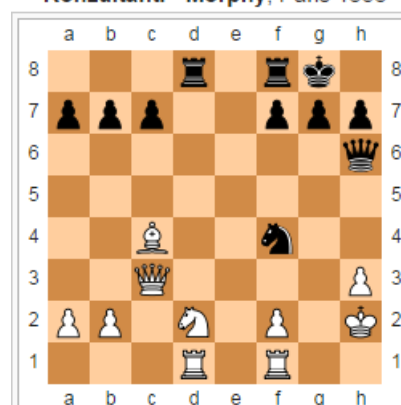
Bílý na tahu - co dál?

Morphy - Schulten, 1857



Bílý snadno vyhraje

Konzultanti - Morphy, Paris 1858



Jak má černý pokračovat?